

JR28-系列热过载继电器

用途

JR28-系列热过载继电器，用于交流 50Hz（或 60Hz），额定工作电压至 660V 的电路中，用作交流电动机的过载和断相保护。

结构型式及特点

■ 结构型式

- ◇ 双金属片式
- ◇ 三相
- ◇ 脱扣等级为“10”级
- ◇ 有整定电流调节装置
- ◇ 有周围空气温度补偿
- ◇ 带断相保护
- ◇ 手动和自动复位
- ◇ 具有脱扣指示
- ◇ 辅助触为电气上分开的一常开和一常闭触头
- ◇ 有常闭触头断开钮
- ◇ 有机构检测钮

■ 适用工作制

- ◇ 八小时工作制
- ◇ 不间断工作制
- ◇ 断续周期工作制，操作频率 ≤ 12 次/h

型号及含义

JR 28 - □ □ / □ □

湿热带产品代号“TH”

安装方式代号：

“Z”组合安装，“F”卡规或螺钉分立安装

热元件编号（三位数字）

规格代号，用该机型最大整定电流值表示

或用匹配组合的交流接触器额定工作电流

设计序号

热过载继电器



主要技术参数

表 1

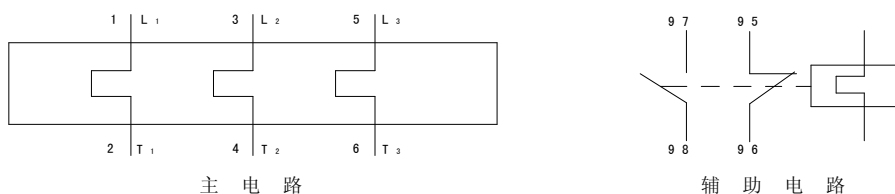
参数	型号	JR28-09~25	JR28-32	JR28-40~80	JR28-140
额定绝缘电压 U_i (V)		690			
周围空气温度 (°C)		-5~40			
海拔 (m)		≤2000			
大气条件		周围空气温度为 40°C 时, 大气相对湿度不超过 50%, 20°C 时最大相对湿度不 90 超过%			
符合的标准		IEC60947-4、GB14048.4、VDE0660、JEM1356			
贮存环境		温度-25°C~+55°C, 相对湿度(25°C时) 95%			
污染等级		3 级			
外壳防护等级		IP10			
辅助电路可接通最小负载		24V 10mA			
主回路接线端子可接导线	软线 (mm ²)	4	10	16	—
	硬线 (mm ²)	6	16	25	50
	根数	2	2	1	1

■ 动作特性

表 2

动作特性	序号	整定电流倍数		动作时间	起始条件	周围空气温度 (°C)
		任意二相	另一相			
各相负载不平衡时	1	1.00	0.90	>2h	冷态	20±5
	2	1.15	0	<2h	接序1试验后	
各相负载平衡时	1	1.05		>2h	冷态	20±5
	2	1.20		<2h	接序1试验后	
	3	1.50		<4min	接序1试验后	
	4	7.20		4S<T _p ≤10S	冷态	
温度补偿性能	1	1.00		>2h	冷态	40±5
	2	1.20		<2h	接序1试验后	
	3	1.05		>2h	冷态	-5±5
	4	1.30		<2h	接序3试验后	

■ 接线图



■ 整定电流调节范围及编号

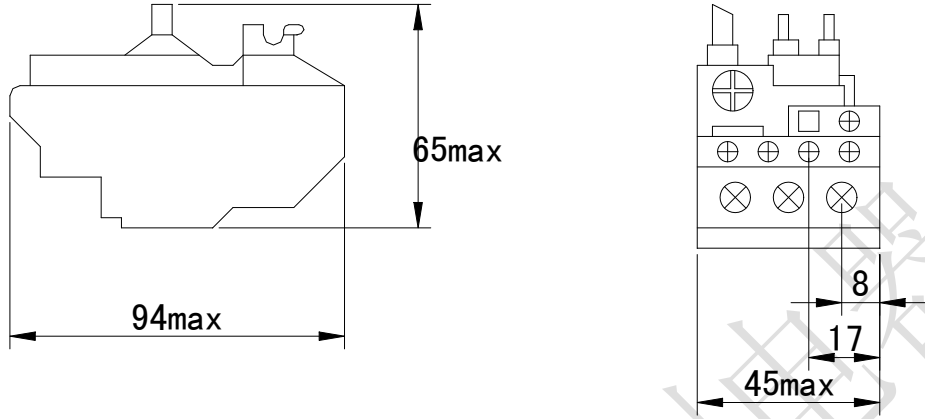
外形与安装尺寸

表 3

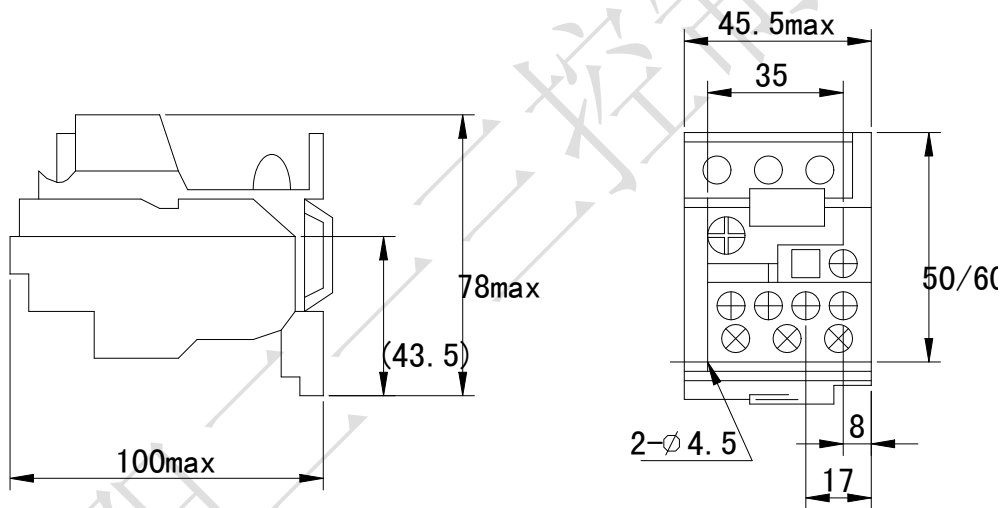
型号	电流调整范围 RC (A)	控制功率 (AC-3) (KW)					可插接的接触器	短路保护用 熔断器 (A)	
		220V	380V	415V	440V	660V		M	G
JR28-09301	0.1~0.16						CJX2-09~25	0.25	2
JR28-09302	0.16~0.25						CJX2-09~25	0.5	2
JR28-09303	0.25~0.40						CJX2-09~25	1	2
JR28-09304	0.40~0.63					0.37	CJX2-09~25	1	2
JR28-09305	0.63~1					0.55	CJX2-09~25	2	4
JR28-09306	1~1.6		0.37		0.55	0.75 1.1	CJX2-09~25	2	4
JR28-09307	1.6~2.5	0.37	0.55 0.75	1.1	0.75 1.1	1.5	CJX2-09~25	4	6
JR28-09308	2.5~4	0.55 0.75	1.1 1.5	1.5	1.5	2.2 3	CJX2-09~25	6	10
JR28-09310	4~6	1.1	2.2	2.2	2.2	4	CJX2-09~25	8	16
JR28-09312	5.5~8	1.5	3	3 3.7	3 3.7	5.5	CJX2-09~25	12	20
JR28-09314	7~10	2.2	4	4	4	7.5	CJX2-09~25	12	20
JR28-12316	9~13	3	5.5	5.5	5.5	10	CJX2-09~25	16	25
JR28-18321	12~18	4	7.5	9	9	15	CJX2-09~25	20	35
JR28-25322	17~25	5.5	11	11	11	18.5	CJX2-09~25	25	50
JR28-32353	23~32	7.5	15	15	15	22	CJX2-32	40	63
JR28-32355	28~36	10	18.5	22	22	30	CJX2-32	40	80
JR28-40353	23~32	7.5	15	15	15	22	CJX2-40~80	40	63
JR28-40355	30~40	10	18.5	22	22	30	CJX2-40~80	40	80
JR28-50357	37~50	11	22	25	25	37	CJX2-40~80	63	100
JR28-65359	48~65	15	25	30	30	45	CJX2-40~80	63	100
JR28-65361	55~70	18.5	30	37	37	55	CJX2-40~80	80	125
JR28-80363	63~80	22	37	45	45	75	CJX2-40~80	80	125
JR28-140365	80~104	30	45	55	55	75	CJX2-115~170	125	200
JR28-140367	95~120	30	55	75	75	90	CJX2-115~170	125	224
JR28-140369	110~140	37	63	75	75	110	CJX2-115~170	160	250

JR28-09、12、18、25 外形与安装尺寸

❖ 组合安装 (Z)

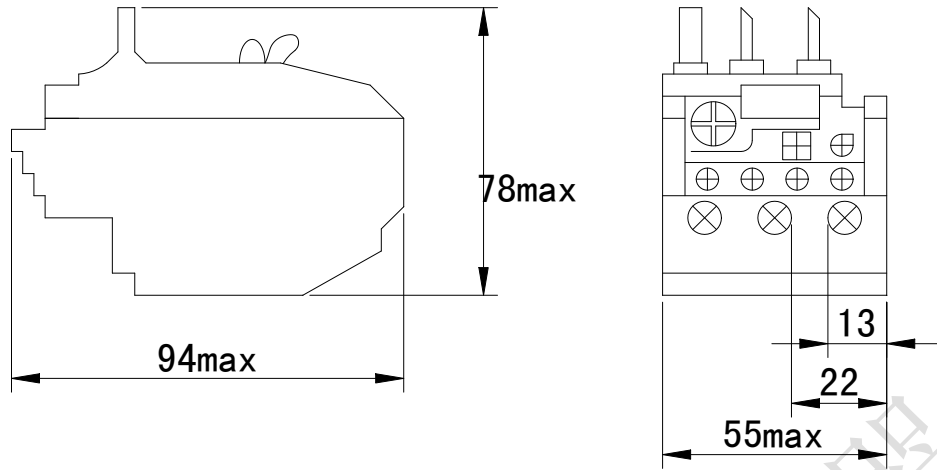


❖ 卡轨安装或螺钉分立安装 (F)

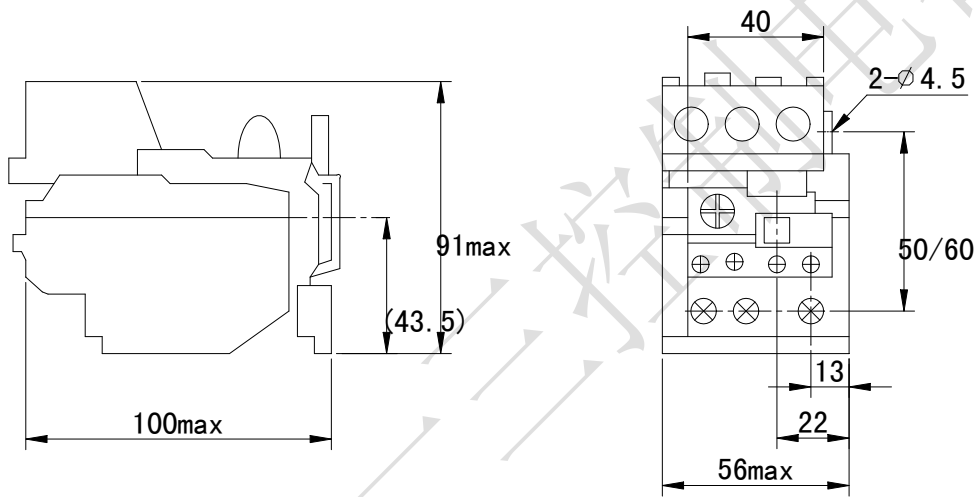


JR28-32 外形与安装尺寸

❖ 组合安装 (Z)

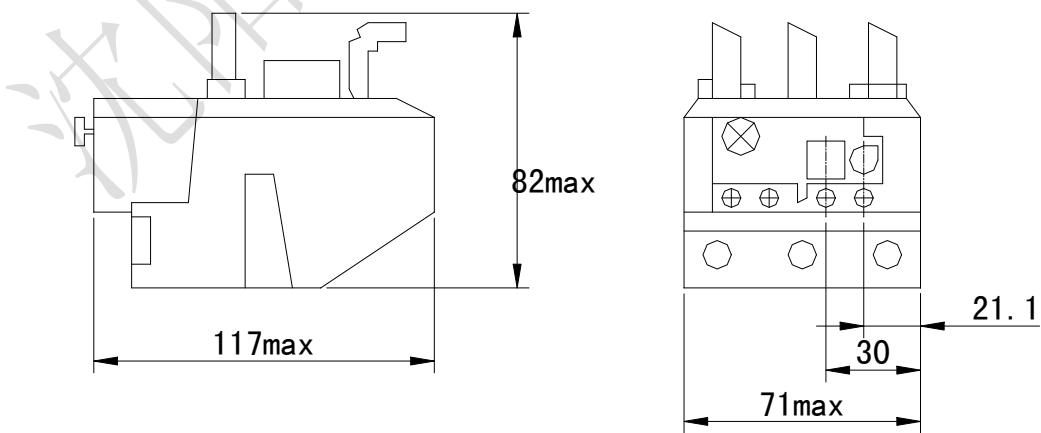


◆ 卡轨安装或螺钉分立安装 (F)



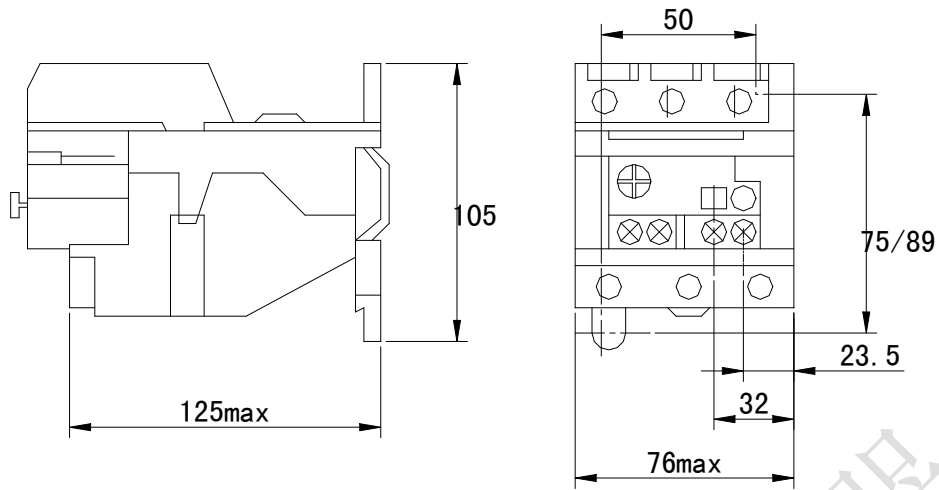
JR28-40、50、65、80 外形与安装尺寸

◆ 组合安装 (Z)



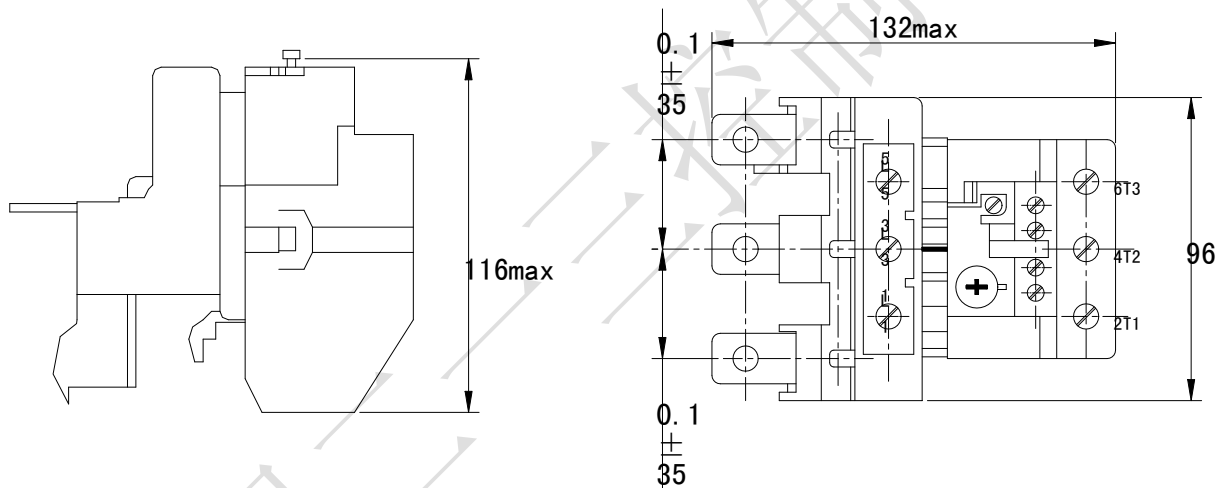
◆ 卡轨安装或螺钉分立安装 (F)

◆



JR28-140 外形与安装尺寸

◆ 组合安装 (Z)



■ 安装方式

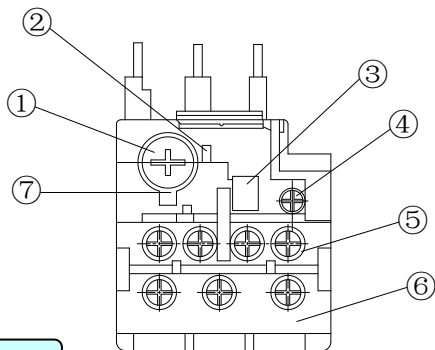
- ◆ 组合式：JR28-系列热过载继电器插装在 CJX2 系列接触器上；
- ◆ 分立式：用螺钉或者 35mm 标准卡轨安装。

■ 独立安装座

继电器型号	JR28-09301~25322	JR28-40353~80363
独立安装座代号	JR28-09/25 安装座	JR28-40/80 安装座

■ 使用说明

△ JR28-系列热过载继电器表面符号及各种功能按钮说明



- ①整定电流调节钮
- ②脱扣指示
- ③常闭触头断开按钮
- ④复位按钮 A: 自动复位 H: 手动复位
- ⑤95、96为常闭辅助触头接线端子, 97、98为常开辅助触头接线端子
- ⑥主回路接线端子号
- ⑦测试按钮

订货规格

订货代号	整定电流 A	适配接触器型号
JR28-09301	0.1-0.16	CJX2-09、12
JR28-09302	0.16-0.25	CJX2-09、12
JR28-09303	0.25-0.40	CJX2-09、12
JR28-09304	0.40-0.63	CJX2-09、12
JR28-09305	0.63-1	CJX2-09、12
JR28-09306	1-1.6	CJX2-09、12
JR28-09307	1.6-2.5	CJX2-09、12
JR28-09308	2.5-4	CJX2-09、12
JR28-09310	4-6	CJX2-09、12
JR28-09312	5.5-8	CJX2-09、12
JR28-09314	7-10	CJX2-09、12
JR28-09316	9-13	CJX2-09、12
JR28-18321	12-18	CJX2-18
JR28-25322	17-25	CJX2-25、32
JR28-32353	23-32	CJX2-25、32
JR28-32355	28-36	CJX2-25、32
JR28-40353	23-32	CJX2-40、50
JR28-40355	30-40	CJX2-40、50
JR28-50357	37-50	CJX2-40、50
JR28-65359	48-65	CJX2-50、65
JR28-65361	55-70	CJX2-50、65
JR28-80363	63-80	CJX2-80、95
JR28-140365	80-104	CJX2-115、150
JR28-140367	95-120	CJX2-115、150
JR28-140369	110-140	CJX2-115、150

使用注意事项

■ 热继电器出厂时已经调试合格，用户使用时不得随意打开盖板调动动作机构，使用时注意下列几点：

- ❖ 热继电器的正常工作位置应是躯壳上的盖板向上，处于水平处置；
- ❖ 选用热继电器时应注意被保护电动机的型号、容量、工作场合、起动及情况，然后选择与被保护电动机额定电流值相适应的热继电器，并应调整电流调节装置，使热继电器的整定电流值与被保护的电动机的额定电流值相适用；
- ❖ 热继电器出厂时复位按钮均调整在手动复位位置；
- ❖ 热继电器与接触器安装时，螺钉要拧紧，否则会影响热继电器的动作特性，或者在受振动时可能脱落。

■ JR28-140 机型由热继电器本体和接线座两部分组成，不仅可以和 CJX2-115-170 接触器组合安装，还可与 CJX2-80-95 接触器组合安装，也可以独立安装，配套选型时请以下组合方式选择订货：

- ❖ 与 CJX2-115-170 接触器配套时，需要“热继电器本体+接线座”
- ❖ 与 CJX2-80-95 接触器或该机机型的接触器配套时，只需“热继电器本体”
- ❖ 需要独立安装或与 CJX2-F 系列接触器（只能用独立安装方式连接）配套时，需要“热继电器本体+CJX2-40/80 独立安装座”。

订货须知

订货必须说明热继电器产品的订货代号（脱扣电流调整范围代号、安装方式）和订货数量。

例 1：控制 4KW 电动机要求插接在 CJX2-09 接触器上 100 台。应选用组合安装（代号 Z）工作电流为：7-10A 热继电器，行业型号为：JR28-09314/Z，脱扣电流代号为：314

订货标注为：热继电器 JR28-09314/Z 100 台

例 2：控制电路工作电流约为 48A 需选用分立安装，订货时必须指明的热继电器名称、型号工作电流和订货数量。

订货标注为：热继电器 JR28-50357 + JR28-40/80 安装座 50 台